



Terre & Humanisme
l'agroécologie à taille humaine



CREATION D'UN JARDIN NOURRICIER

MAISON RELAIS VILLA SAVINE MONTPELLIER



« Entre les dérives des villes surpeuplées où évoluent misère, exclusion et violence, et des campagnes où évoluent abandon et friches, notre conviction est qu'un nouveau projet de société n'est possible, au Nord comme au Sud, que par la synthèse des acquis du monde rural et de la société urbaine. »

Pierre Rabhi

L'ASSOCIATION

Terre et Humanisme : 20 ans d'expérience

Créée en 1994 par Pierre Rahbi, l'association Terre & Humanisme œuvre pour la transmission de l'agroécologie comme pratique et éthique visant l'amélioration de la condition de l'être humain et de son environnement naturel.

En partageant l'agroécologie au Nord comme au Sud, l'association accompagne le changement de pratiques agricoles et de paradigme sociétal vers une alternative éthique et politique au service de la Vie, de l'autonomie alimentaire des populations et de la sauvegarde de la terre nourricière.

L'éthique et les valeurs défendues

Notre engagement se fonde sur une démarche philosophique, éthique, se traduisant par un humanisme actif. Terre & Humanisme conduit des réflexions et concrétise des projets apportant sa contribution à :

- la réconciliation entre les êtres humains et la nature
- la satisfaction du droit, pour tous, de se nourrir, de se vêtir, de s'abriter, de se soigner et de s'accomplir par la connaissance et la culture
- l'amélioration de la condition humaine dans le respect de la dignité et de la liberté de chaque individu
- le respect de la terre et de toutes formes de vie sur terre
- la volonté, en matière d'éducation, de privilégier les valeurs essentielles comme la coopération, l'entraide, la justice, le respect d'autrui et la nature.



Les missions et les compétences développées

Depuis 20 ans Terre & Humanisme sensibilise, forme et accompagne tous ceux qui, en France, en Afrique et ailleurs, souhaitent mettre leur pas sur le chemin de l'agroécologie.

- **Sensibiliser**, dans ses jardins pédagogiques au Mas de Beaulieu en Ardèche, où elle accueille visiteurs, bénévoles et stagiaires. Sensibiliser par ses publications ; journal de l'association, livres et DVD
- **Former**, des animateurs en agroécologie qui, à leur tour, diffuseront leurs connaissances en France et à l'international ; former le grand public en recherche d'un nouveau lien à la terre en Ardèche, en Bretagne, en Ariège, Lozère et Haute-Garonne.

Et, depuis 2014, Terre & Humanisme développe des formations vers l'enseignement professionnel agricole demandeur d'une ouverture sur l'agroécologie.

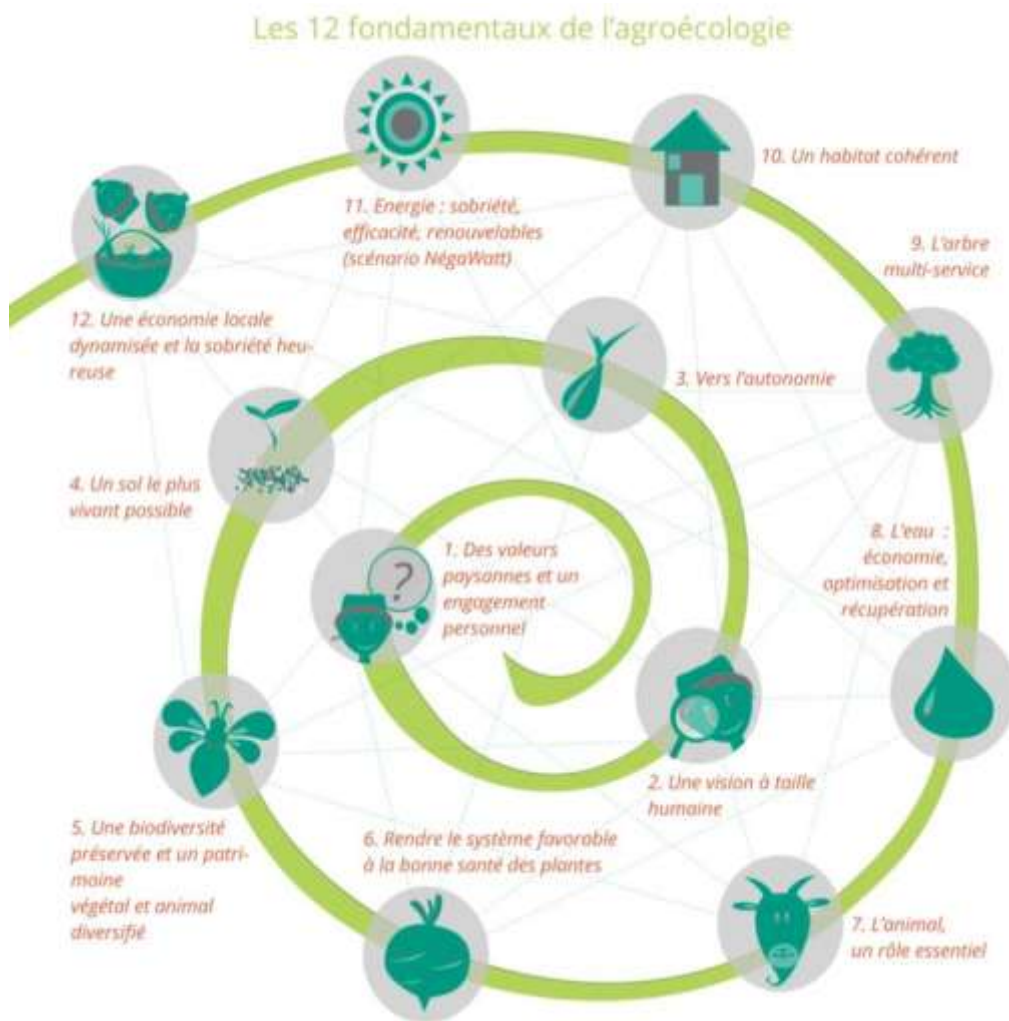
- **Accompagner**, les partenaires et les paysans à retrouver leur souveraineté et autonomie alimentaires. La méthode de Terre & Humanisme? S'appuyer sur les réseaux locaux et former des compétences locales qui, à leur tour, essaïmeront l'agroécologie sur place.

L'AGROÉCOLOGIE

L'agroécologie, qu'est-ce que c'est ?

L'agroécologie considère l'ensemble des écosystèmes et des systèmes sociaux.

Elle s'inscrit dans une démarche globale intégrant les dimensions économiques, écologiques, sociales et politiques. Elle propose des axes de réflexion pour une alimentation saine et locale accessible à tous.



LE PROJET : Un jardin pour se nourrir et réapprendre à faire ensemble

Le contexte

Terre & Humanisme a pour vocation la diffusion et la transmission de l'Agroécologie.

Habitat & Humanisme a pour vocation d'agir en faveur de l'insertion par le logement

A ce titre, **Habitat & Humanisme et Terre & Humanisme ont décidé de collaborer ensemble autour de la création d'un jardin au sein de la maison relais de la Villa SAVINE à Montpellier**

La villa SAVINE : Un logement digne pour se reconstruire

Sur le site d'un ancien couvent, appartenant à la congrégation des Soeurs franciscaines, ont été aménagés trente deux logements :

- Sept appartements (du T1 au T4) destinées à des familles fragilisées
- Sept studios pour étudiants à faibles revenus
- Une " Pension de famille" de 18 logements à destination des personnes en situation de grande précarité et d'isolement social. La Maison combine logements autonomes et espaces de vie collectifs, animés par des hôtes de maison et des bénévoles.

Objectifs :

Un jardin pour valoriser des gens qui n'ont plus l'habitude de l'être : les gens trop dévalorisés ne sont même plus capables de se dire qu'ils détiennent des solutions, ils se reposent sur un système qui ne s'occupe pourtant pas bien d'eux. Le jardin leur apprend à reprendre confiance et à se remettre en action

Un jardin pour partager, faire ensemble et réapprendre à se faire plaisir : Cultiver et prendre soin d'un jardin collectif est un véritable outil de lien social, d'épanouissement et d'engagement participatif.

Un Jardin pour se nourrir sainement : L'accès à une alimentation qui soit à la fois de qualité, locale et équitable **est un droit pour tous**. Et pourtant se nourrir sainement est souvent un défi pour les publics en précarité, apprendre à produire ses légumes est un premiers pas vers l'autonomie alimentaire.

Public bénéficiaire

- Les deux éducateurs encadrant de la Maison Relais.
- Une vingtaine de résidants ayant principalement de grosses difficultés de dépendance et d'addiction.



Le Projet:

- 30 demi-journées d'animation avec un animateur en agroécologie pour créer et développer le jardin collectif
- Des sorties de groupe autour de la thématique jardin, potager et maraichage



Estimation budgétaire

PROJET JARDIN VILLA SAVINE	
Coordination Projet - Marie Gabeloux	2 000
Honoraires Animateur - 150 x 30 demi-journées	4 500
Frais Déplacement - Animateur	1 050
Frais de déplacement - sorties de groupe	200
Matériels & Plants	1 450
TOTAL	9 200
Contribution Terre & Humanisme	250
Habitat & Humanisme	3 950
Financement acquis	4 200
Financement demandé au Fond de Dotation « La Bourse du Bon argent »	5 000